

MANUAL del USUARIO



Modelo **L8**



Por favor lea este manual antes de utilizar el producto

FELICITACIONES POR HABER ADQUIRIDO UN SISTEMA DE ALARMA Y GRACIAS POR DEPOSITAR SU CONFIANZA EN X-28 ALARMAS.

1 INTRODUCCIÓN

- **Consejo útil**
- Se recomienda que la instalación sea realizada por personal especializado.

- **Contenido**
- Central de alarma modelo L8.
- Transmisor de control remoto.
- Precableados para la instalación.
- Detector volumétrico compuesto por un emisor y un receptor de ultrasonido con led luminoso y buzzer incorporado.
- Fusible.
- Certificado de garantía.

2 TRANSMISOR DE CONTROL REMOTO

Se suministra un transmisor de control remoto de comando mediante el cual se pueden realizar todas las funciones de protección, antirrobo y de confort.

Este modelo acepta el agregado de hasta dos transmisores de comando y dos transmisores anti-salto de presencia (no provistos).



Tecla 1
Led
Tecla 2

3 CENTRAL DE ALARMA

La central es el dispositivo electrónico que procesa toda la información que genera el sistema.

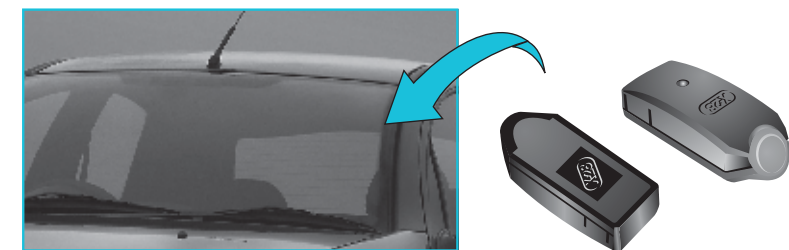
Posee un receptor de radio frecuencia que recibe la señal de los transmisores.

4 UNIDAD DE DETECCIÓN Y SEÑALIZACIÓN

- **Detector volumétrico**

Estas unidades se montan adheridas en el interior del parabrisas del vehículo y permiten detectar intrusos dentro del habitáculo.

En uno de ellos se incluye un led luminoso interior y otro exterior de señalización de estado de la alarma y de carácter disuasivo, como así también un buzzer que proporciona todas las señalizaciones acústicas de bajo nivel sonoro.



5 TECLA MULTIFUNCIÓN - TOUCH

Este sistema cuenta con una diminuta tecla que denominamos Touch.

Se opera mediante un simple toque. Con cada operación el sistema emite un sonido tipo "click" de confirmación mediante un buzzer.



• **Nota:** Se instala en el interior del habitáculo, en algún lugar oculto pero accesible para quien conoce su ubicación.

6 SEÑALIZACIÓN ACÚSTICA

Este modelo utiliza como señalización, tanto en caso de disparo como de operación del sistema, a la bocina del vehículo.

También admite la posibilidad de incorporar las sirenas modelos S 23 ó la S 23H, con mensajes hablados (no provistos en este modelo), en lugar de utilizar la bocina del vehículo.

7 PROTECCIÓN ANTIRROBO

Protege su vehículo ante apertura de puertas, capot, baúl, encendido, sabotaje, y movimiento en el interior.

Además no permite la puesta en marcha del motor cuando el sistema se encuentra activado.

8 ACTIVACIÓN / DESACTIVACIÓN

En las condiciones normales de activación y desactivación es posible elegir que la señalización sea sonora accionando la tecla 1; o bien sólo luminosa accionando la tecla 2.

ACTIVACIÓN	DESACTIVACIÓN
1 Pulse la Tecla 1 (activación sonora) o pulse la Tecla 2 (activación silenciosa).	1 Pulse la Tecla 1 (desactivación sonora) o pulse la Tecla 2 (desactivación silenciosa).
2 LUCES: Hacen un destello corto.	2 LUCES: Hacen un destello largo.
3 BOCINA: Emite un sonido corto.	3 BOCINA: Emite un sonido largo.
4 SIRENA (opcional) Sirena S 23: emite un sonido corto tipo xilofón. Sirena S 23H: emite un sonido tipo xilofón + "X-28 Activada".	4 SIRENA (opcional) Sirena S 23: emite un sonido largo bitonal. Sirena S 23H: emite un sonido largo bitonal + "X-28 Desactivada".
5 LED: Comienza a destellar. Traba las puertas.	5 LED: Se apaga. Destraba las puertas.

* Si su vehículo cuenta con cierre centralizado.

9 ACTIVACIÓN PARCIAL

Si alguna puerta, el baúl o el capot se encuentran mal cerrados al activar, el sistema le avisará aún en los casos en que seleccione la activación silenciosa.

1 Activación pulsando la Tecla 1 ó 2 .
2 LUCES: hacen un destello corto + pausa + 3 destellos cortos.
3 BOCINA: emite un sonido corto + pausa + 3 sonidos cortos.
4 SIRENA (opcional): Sirena S 23: emite un sonido corto tipo xilofón + pausa + 3 beeps cortos. Sirena S 23H: emite un sonido tipo xilofón + pausa + 3 beeps cortos + "Atención, activación parcial."
5 LED: comienza a destellar.

10 DISPARO DE ALARMA

Con la alarma activada, cualquier intrusión genera el disparo del sistema.

- 1** **LUCES:** se encienden en forma intermitente.
- 2** **BOCINA:** suena en forma intermitente.
- 3** **SIRENA (opcional)**
Sirena S 23 ó S 23H: emiten sonidos multitonos de alto impacto acústico.

• **Nota:** Este equipo posee un software de autoexclusión ante disparos reiterados. Continuamente monitorea la causa de disparo y el tiempo transcurrido para determinar automáticamente la secuencia de disparos a seguir.

11 MEMORIA DE DISPARO

Al desactivar, alerta que durante su ausencia se produjo un disparo de alarma. El sistema le avisará aún en los casos en que seleccione la desactivación silenciosa.

- 1** Desactivación luego de un disparo de alarma, pulsando la **Tecla 1** ó **2**.
- 2** **LUCES:** hacen un destello largo + pausa + 3 destellos cortos.
- 3** **BOCINA:** emite un sonido largo + pausa + 3 sonidos cortos.
- 4** **SIRENA (opcional):**
Sirena S 23: emite un sonido largo bitonal + pausa + 3 beeps cortos.
Sirena S 23H: emite un sonido largo bitonal + pausa + 3 beeps cortos + "Atención, hubo disparo de alarma, causa del disparo..."
- 5** **LED:** destella una cantidad determinada de veces en función de la causa del disparo. (Ver información para el instalador).

12 REVISIÓN DE MEMORIA DE DISPARO

Esta función permite volver a visualizar, mediante el led luminoso, la causa del último disparo de alarma.

- **Replay del último disparo de alarma**

- 1** Pulse 3 veces el touch (con el vehículo fuera de contacto).
- 2** **LED:** destella una cantidad determinada de veces en función de la causa del disparo. (Ver información para el instalador).
- 3** **SIRENA (opcional):**
Sirena S 23H: emite un mensaje hablado con la causa de disparo.

13 PROTECCIÓN ANTIALSALTO POR PRESENCIA (Opcional, incorporando el transmisor de presencia TX R)

Estos modelos admiten el sistema anti-salto "por presencia". Es decir, permiten el normal funcionamiento del vehículo siempre que el transmisor de control remoto "de presencia" se encuentre cercano al mismo.

- El principio de funcionamiento es simple y muy efectivo

El transmisor de control remoto envía cada 20 segundos en forma automática una señal a la central de alarma, si la central la recibe entiendo que el transmisor y, por lo tanto Usted, se encuentran en el vehículo. En cambio si la central deja de recibir la señal desde el transmisor de control remoto, el sistema interpreta que Usted no se encuentra en el vehículo y luego de un breve lapso detiene el motor.

Es por esto, que la premisa fundamental es que lleve consigo su control remoto de presencia, para que el sistema pueda determinar si Usted se encuentra próximo al vehículo o se ha alejado.

Si Usted está manejando y es obligado a descender por la fuerza, ante todo conserve la calma y no ponga resistencia alguna.

- 1** Una vez que haya descendido del vehículo, NO TIENE QUE HACER NADA. El sólo hecho de llevar oculto con Usted su control remoto de presencia es suficiente.
- 2** Al alejarse, el vehículo funcionará normalmente durante 60 segundos. Transcurrido este tiempo, el motor se detiene.
- 3** Para poder poner en marcha el motor se debe contar con el control remoto de presencia, o bien pulsar el Touch, oculto en el interior del habitáculo.

• **Nota:** Recuerde siempre llevar su transmisor de presencia escondido con Usted y totalmente separado de las llaves de su auto.

14 OLVIDO DEL CONTROL REMOTO DE PRESENCIA (Opcional, incorporando el transmisor de presencia TX R)

Si olvida su control remoto "de presencia", el sistema le permite operar en forma manual de la siguiente forma:

- 1** Al ascender a su vehículo y luego de cerrar las puertas deberá pulsar el touch (oculto en el habitáculo), de esta manera el sistema sabrá que es Usted el que está conduciendo.
- 2** Si durante el trayecto se abriera alguna puerta es necesario volver a pulsar el touch una vez que la misma se haya cerrado, esto garantiza que si lo hicieran descender por la fuerza, al alejarse del vehículo, el motor se detendrá.
- 3** Si no portara su control remoto y olvidara tocar el touch, el sistema le avisará mediante una serie de beeps (sonidos emitidos por el buzzer) 10 segundos antes de detener el motor, para evitar los posibles inconvenientes que ocasionaría una detención imprevista.

15 PÁNICO

Ante la presencia de algún sospechoso usted puede disparar la alarma voluntariamente.

- 1** Accione la tecla 2 del control remotos durante 2 segundos.
- 2** El sistema se disparará.
- 3** Cancele el disparo pulsando cualquier tecla (1 ó 2) del control remoto.

INFORMACIÓN para el INSTALADOR

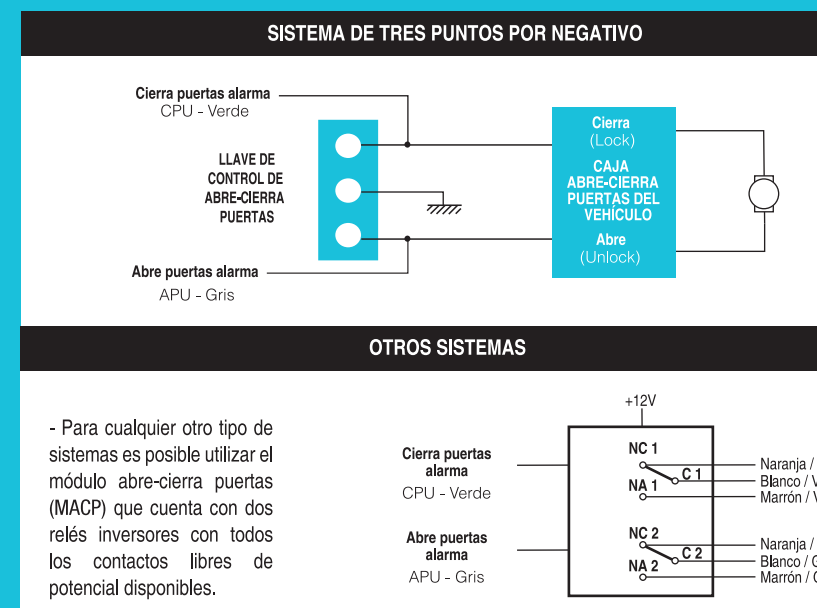


Información resumida de utilización, señalizaciones e instalación.

1 DIAGRAMA DE INSTALACIÓN

Cable	Entrada Salida	Esquema de conexiones	Observaciones
Rojo	+12V		Conectar a un punto de 12V de tensión permanente. El cable se suministra con portafusible.
Negro	Masa		Conectar a cualquier punto del vehículo que asegure una buena masa.
Naranja	Puertas (-)		Conectar los pulsadores de puertas, baúl y capot que funcionan por negativo.
Marrón	Bocina o Sirena		Salida de +12V/15A para conectar la bocina o una sirena modelo S 23.
Amarillo	Contacto		Conectar a la salida de la llave de contacto que alimenta el encendido.
Azul	Bobina		Conectar al positivo de la bobina (o encendido electrónico). Cortar previamente la conexión entre ambos puntos.
Violeta	MPXC		Conectar la sirena S 23H y el resto de los equipos adicionales que sean MPXC, tales como RADAR o DMV.
Celeste	Luces de posición		Salida de +12V para conectar las luces de posición del vehículo.
Gris	Abrepuertas APU		Ver esquemas de conexión en cuadro siguiente
Verde	Cierra puertas APU		Salida transistorizada para operar el cierre centralizado de puertas del vehículo.
Conector conjunto US L B T	Ultrasonido Led Buzzer Touch		Conecta la central con el detector volumétrico, el buzzer y el led que se instalan adheridos en el interior del parabrisas. También se conecta el Touch.

2 CONEXIÓN DE ABRE-CIERRA PUERTAS CENTRALIZADO



3 OPERACIONES BÁSICAS DE FUNCIONAMIENTO

Función	Acción
Protección antirrobo	Activación/desactivación sonora, pulse tecla 1. Activación/desactivación silenciosa, pulse tecla 2.
Pánico	Para disparar, pulse la tecla 2 durante 2 segundos. Para cancelar, pulse la tecla 1 ó 2.
Desactivación alternativa	Ponga el vehículo en contacto y pulse el Touch.
Anulación total	Ponga el vehículo en contacto y pulse el Touch durante 8 segundos.
Restauración (Salida de anulación)	Ponga el vehículo en contacto y pulse el Touch durante 8 segundos.
Replay	Pulse el Touch 3 veces (con el vehículo fuera de contacto), cuente la cantidad de veces que destella el led y vea la tabla.
Activación excluyendo detectores de movimiento	Actíve pulsando la tecla 1 durante 2 segundos.
Verificación de presencia autorizada (opcional con transmisor TX R)	Solo lleve consigo el transmisor de control remoto de presencia.
CANCELACIÓN ANTE OLVIDO DEL CONTROL REMOTO. (opcional con transmisor TX R)	Si olvidara su control remoto pulse el Touch cada vez que abra la puerta, para evitar que se detenga.
Modo Valet (opcional con transmisor TX R)	Pulse el Touch 2 segundos.
Prueba del transmisor (opcional con transmisor TX R)	Pulse simultáneamente ambas teclas de su control remoto de presencia.
Control de volumen (opcional con S 23-H)	Desactive la alarma, abra la puerta y antes de 10 segundos pulse 5 veces el Touch. Pulse sucesivamente cualquier tecla del transmisor de control remoto hasta obtener el volumen deseado, cierre la puerta.

4 CODIFICACIÓN

Función	Acción
Codificación de los transmisores de control remoto, en la conexión por primera vez.	1 Coloque el fusible
	2 Luego de la señalización oprima una tecla del control remoto de comando
	3 Oprima una tecla del control remoto de presencia (opcional TX R)
	4 Oprima simultáneamente ambas teclas del control remoto de presencia

• **Nota:** Para agregar transmisores vea en el punto 8 "PROGRAMACIONES AVANZADAS" la función: Ingresar al modo de aprender transmisores.

5 SEÑALIZACIONES

Acción	Luces	Bocina	Sirena S 23	Sirena S 23H	Buzzer
Activación	1 destello corto	Sonido corto	Sonido corto tipo xilofón	Sonido corto tipo xilofón + "X-28 Activada"	*****
Activación parcial	1 destello corto + pausa + 3 destellos cortos	Sonido corto + pausa + 3 sonidos cortos	Sonido corto tipo xilofón + pausa + 3 beeps cortos	Sonido corto tipo xilofón + pausa + 3 beeps cortos + "X-28 Activada"	*****
Desactivación	1 destello largo	1 sonido largo	Sonido largo bitonal	Sonido largo bitonal + "X-28 Desactivada"	*****
Disparo de alarma	Destellan	Sonido intermitente	Sonido multitono	Sonido multitono	*****
Memoria de disparo	1 destello largo + pausa + 3 destellos cortos	sonido largo + pausa + 3 sonidos cortos	Sonido largo bitonal + pausa + 3 beeps cortos	Sonido largo bitonal + pausa + 3 beeps cortos + "Atención hubo disparo de alarma. Causa de disparo..."	*****
Puerta abierta con el vehículo en contacto (con Autolock SI)	*****	*****	*****	*****	Sonidos rápidos durante 4 segs.
Previo de detención	*****	*****	*****	*****	Sonidos rápidos durante 10 seg. antes de detener el vehículo
Modo Valet	*****	*****	*****	*****	2 beeps
Batería baja del transmisor de presencia	*****	*****	*****	*****	1 beep por minuto
Prueba de transmisión	*****	*****	*****	*****	1 beep largo
Invitación a la codificación	1 destello corto	sonido corto	1 sonido corto	Un sonido corto + "Por favor, oprima un canal"	*****
Código aprendido	2 destellos cortos	2 sonidos cortos	2 sonidos cortos bitonales	Dos sonidos cortos bitonales + "Gracias"	*****
Salida del Modo Aprender	1 destello corto	1 sonido	1sonido bitonal	Un sonido bitonal + "Gracias, X-28 codificada"	*****
Anulación total	3 destellos cortos	3 sonidos cortos	3 beeps cortos	Tres beeps cortos	*****
Restauración - Salida de anulación	1 destello largo	1 sonido largo	Sonido largo bitonal	Sonido largo bitonal + "X-28 desactivada"	*****

6 SEÑALIZACIONES DEL LED EN LOS DISTINTOS ESTADOS DEL SISTEMA

Alarma desactivada	Apagado. Al poner el vehículo en contacto destella tantas veces como transmisores tenga aprendidos. Si hubo disparo de alarma, hace un número de destellos que identifica el motivo del disparo.
Alarma activada	Destellando a 1Hz. Medio segundo encendido, medio segundo apagado. *
Alarma disparada	Destellando a 1Hz. Medio segundo encendido, medio segundo apagado.
Alarma anulada	Destellando muy lento, a 0.25Hz. Dos segundos encendido, dos segundos apagado.
Alarma aprendiendo transmisores	Encendido con destello de apagado cada vez que aprende un nuevo transmisor. El número de destellos es la cantidad de transmisores aprendidos.
Anulación transitoria	Encendido con un corto destello de apagado cada 4 segundos.
Alarma en proceso de Programación	Destellando rápido (a 4Hz)
Vehículo detenido: Protección antisalto por presencia (opcional transmisor TX R)	Destellando muy rápido (a 8Hz)

* Si tiene levantavidrios, durante los primeros 30 segundos destella muy rápidamente.

7 SEÑALIZACIONES DEL LED Y LA SIRENA INDICANDO CAUSA DE DISPARO (opcional S 23H)

Causa de disparo	Cantidad de destellos	Mensaje hablado mediante sirena S 23H
Intento de rotura de cristales	1	"Cristales"
Movimiento *	2	"Movimiento"
Apertura de puertas / baúl / capot	3	"Puertas, baúl, capot"
Puesta en contacto / Intento de arranque	6	"Contacto"
Corte de cables de sirena	8	"Sabotaje"

* Nota: Si la causa del movimiento es el RADAR se agrega un beep corto y si es el DMV dos beeps cortos.

8 PROGRAMACIONES AVANZADAS

El sistema que ha adquirido cuenta con la posibilidad de seleccionar una gran variedad de funciones y parámetros mediante las programaciones avanzadas. La tabla siguiente le informa qué funciones puede incorporar y qué parámetros modificar. Es recomendable que estas programaciones las realice el instalador con un teclado específico para esta tarea (TECPRO), también es posible hacer las programaciones mediante una serie de operaciones a través del Touch.

CUADRO DE VALORES ESTABLECIDOS DE FÁBRICA Y POSIBILIDADES DE MODIFICACIÓN MEDIANTE LAS PROGRAMACIONES AVANZADAS					
Función que puede programarse	Posibilidades de selección	Valores programados	Programación	Selección del valor N para programar	
Selección bocina o sirena	0 (bocina) 1 (sirena)	0 (bocina)	8 0 N	0 ó 1	
Tiempo de disparo con la puerta, capot y baúl cerrados	Entre 12 y 99 seg.	45 segundos	8 1 NN	De 12 a 99	
Tiempo de disparo con la puerta, capot o baúl abiertos	Entre 12 y 99 seg.	60 segundos	8 2 NN	De 12 a 99	
Tiempo de corte del sistema "Por presencia" (Opcional)	Entre 60 y 99 seg.	60 segundos	8 3 NN	De 60 a 99	
Ajuste de la sensibilidad del DMV (Opcional)	1 (bajo) 2 (alto)	2 (alto)	8 5 N	1 ó 2	
Ajuste de la sensibilidad de la protección de rotura de cristales (Opcional)	1 (bajo) a 5 (alto)	3 (medio)	8 6 N	De 1 a 5	
Puerta problemática	0 (NO) 1 (SI)	0 (NO)	8 7 N	0 ó 1	
Ingresar al Modo de aprender transmisores *	*****	*****	8 8	*****	
Ingresar al Modo Test	*****	*****	8 9	*****	
Ajuste de volumen (Opcional)	1 (bajo) a 4 (alto)	3 (medio)	9 1 N	De 1 a 4	
Autolock	0 (NO) 1 (SI)	1 (SI)	9 2 N	0 ó 1	
Mensajes hablados de activación y desactivación (Opcional)	0 (NO) 1 (SI)	1 (SI)	9 3 N	0 ó 1	
Tiempo y forma del pulso del abre-cierra puertas	0 (pulso corto) 1 (pulso largo) 2 (dos pulsos) 3 (dos segs.)	0 (pulso corto)	9 4 N	De 0 a 3	
Antidistracción	0 (NO) 1 (SI)	0 (NO)	9 5 N	0 ó 1	
Modo Automático Silencioso - Sonoro	0 (NO) 1 (SI silencioso) 2 (SI sonoro)	0 (NO)	9 6 N	De 0 a 2	
Desactivación alternativa permitida	0 (NO) 1 (SI)	1 (SI)	9 7 N	0 ó 1	

* Para borrar todos los transmisores, luego de ingresar al modo aprender oprima el Touch durante 2 segundos.

INGRESO EN PROGRAMACIÓN AVANZADA UTILIZANDO EL TOUCH	
1	Desactivar y antes que transcurran 10 segundos abrir la puerta
2	Pulsar el Touch 5 veces
3	El sistema entra en programación señalizándolo: La bocina emite dos sonidos cortos
4	Pulsar el Touch tantas veces como se indica en la tabla
5	Programación ACEPTADA: La bocina emite un sonido corto Programación INCORRECTA: La bocina emite un sonido grave.

Ejemplo: El tiempo de disparo preprogramado de fábrica cuando la alarma se dispara por apertura de una puerta que luego se cierra, es de 60 segundos; si usted desea reducirlo a 32 segundos, proceda de la siguiente manera:
* Ingrese en Programación Avanzada utilizando el Touch de acuerdo a los pasos ya explicados.
* Ahora deberá ingresar a través del Touch los números 8 1 3 2 (de acuerdo a la primera fila de la tabla), hágalo de la sig. forma:

ACCIÓN	#
Pulse el Touch ocho veces	8
Haga una pausa - Confirmación sonora	
Pulse el Touch una vez	
Haga una pausa - Confirmación sonora	1
Pulse el Touch tres veces	
Haga una pausa - Confirmación sonora	3
Pulse el Touch dos veces	
SALIDA DE PROGRAMACIÓN AVANZADA	
Cerrar la puerta	

Nota: en los casos en que deba ingresar un 0 (cero) deberá pulsar 10 (diez) veces el Touch.

* Sr. Cliente, todo esto más la información complementaria puede obtenerlo en nuestro sitio de internet www.x-28.com

16 MODO VALET (Opcional, incorporando el transmisor de presencia TX R)

Cuando Usted deje su vehículo en manos de terceros para su estacionamiento, puede optar por dos alternativas:

- 1 Lo protege utilizando la protección que le concede al playero un minuto para maniobrar.
- 2 Considera que no es necesario protegerlo limitando el tiempo de maniobra. En este caso puede utilizar el modo valet.

• Modo Valet

- 1 Antes de dejar su vehículo en manos del Valet Parking, pulse el touch durante 2 segundos. El buzzer: emite 2 beeps.

- 2 El Valet Parking podrá mover su vehículo sin ninguna restricción.

- 3 Al regresar, el sólo hecho de portar su control remoto de presencia hará que el sistema deje el Modo Valet.

• Nota:

A partir de ingresar al Modo Valet, Usted cuenta con 3 minutos para alejarse del vehículo, durante los cuales su presencia NO desactivará la función de Valet.

17 ACTIVACIÓN DEL SISTEMA EXCLUYENDO SENSORES DE MOVIMIENTO

En ciertas ocasiones puede ser necesario excluir los sensores de movimiento (Ultrasonido, Radar o Detector de movimiento) para poder activar el sistema.

Por ejemplo, cuando deja una mascota dentro del habitáculo, o transporta su vehículo por barco o por tren.

- 1 Accione la tecla 1 del control remoto durante 2 segundos. El sistema se activa excluyendo los sensores de movimiento.

- 2 LUCES: hacen un destello corto.

- 3 BOCINA: emite un sonido + beep corto.

- 4 SIRENA (opcional): Sirena S 23: emite un sonido corto tipo xilofón + beep corto. Sirena S 23H: emite un sonido corto tipo xilofón + "X-28 Activada" + beep corto.

* Si su vehículo cuenta con cierre centralizado.

18 CONTROL REMOTO DE PRESENCIA (Opcional, incorporando el transmisor de presencia TX R)

• Verificación de la señal de la presencia

Si desea verificar que su control remoto está realizando correctamente la transmisión automática de la señal de presencia puede hacerlo de la siguiente manera:

- 1 Pulse simultáneamente las dos teclas de su control remoto.

- 2 BUZZER: emite un beep de confirmación de correcta recepción.

• Aviso de batería baja del transmisor "de presencia"

Las baterías del transmisor tienen una vida útil aproximada de 12 meses.

Desde el primer aviso de batería baja cuenta con un tiempo estimado de una semana para realizar el reemplazo.

- 1 El transmisor le avisa a la central que la batería está baja.

- 2 BUZZER: emite un beep por minuto.

19 DESACTIVACIÓN ALTERNATIVA

Si usted regresa a su vehículo habiendo dejado la alarma activada y, ya sea por olvido o extravío, no cuenta con su control remoto pero sí con la llave de contacto, es posible desactivar la alarma mediante el Touch (esta prestación es programable).

- 1 Ha olvidado o extraviado su control remoto y la alarma está activada.

- 2 Abra la puerta. La alarma se dispara.

- 3 Ponga el vehículo en contacto.

- 4 Pulse el Touch. El sistema se desactiva.

20 ANULACIÓN

Esta función le permite anular totalmente el sistema, y resulta útil en los casos en que usted prefiera que el vehículo se comporte como si nada hubiera instalado en el mismo.

Por ejemplo, si lo ingresa por un largo período en el taller mecánico.

• Para ANULAR el sistema:

- 1 Coloque la llave de su vehículo en la posición de contacto. Oprima el Touch durante 8 segundos.

- 2 BUZZER: emitirá 2 beeps cuando hayan transcurrido 2 segundos (indicando que esta pasando por el Modo Valet si se ha incorporado un TX R opcional), mantenga oprimido el Touch hasta llegar a la señal de anulación.

- 3 LUCES: hacen 3 destellos cortos.

- 4 BOCINA: emite 3 sonidos cortos.

- 4 SIRENA (opcional): Sirena S 23 ó S 23H: emiten 3 beeps cortos.

• Para RESTAURAR el sistema:

- 1 Coloque la llave de su vehículo en la posición de contacto. Oprima el Touch durante 8 segundos.

- 2 LUCES: hacen un destello largo.

- 3 BOCINA: emite un sonido largo.

- 4 SIRENA (opcional): Sirena S 23: emite un sonido largo bitonal. Sirena S 23H: emite un sonido largo bitonal + "X-28 Desactivada".

De esta manera el sistema queda RESTAURADO.

21 FUNCIONES DE CONFORT

El sistema que ha adquirido además de ofrecerle funciones de seguridad para Usted y su vehículo, también le agrega confort.

• Control de VOLUMEN (Opcional si cuenta con sirena S 23 ó S 23H)

Usted puede seleccionar, entre cuatro niveles el volumen de sonido con que la sirena emitirá los mensajes.

- 1 Desactive la alarma y abra la puerta.

- 2 Antes que transcurran 10 segundos pulse 5 veces el Touch.

- 3 SIRENA S 23: emite dos sonidos bitonales cortos. SIRENA S 23H: emite dos sonidos bitonales cortos + "Programación".

- 4 Pulse la tecla 1 ó 2 del transmisor.

- 5 SIRENA S 23: emite dos sonidos bitonales cortos en el volumen que está operando. SIRENA S 23H: emite dos sonidos bitonales cortos + "Por favor, atención" en el volumen que está operando.

- 6 Vuelva a pulsar la tecla.

- 7 SIRENA S 23: emite dos sonidos bitonales cortos en un volumen distinto. SIRENA S 23H: dice "Por favor, atención" en un volumen distinto.

- 8 Repita la acción de pulsar la tecla hasta encontrar el volumen deseado. Al encontrarlo, cierre la puerta.

- 9 SIRENA S 23: emite dos sonidos bitonales cortos. SIRENA S 23H: emite dos sonidos bitonales cortos + "Gracias".

• Trabapuestas automático - AUTOLOCK:

Si su vehículo cuenta con cierre centralizado de puertas o bien le ha agregado los motores para contar con esta funcionalidad, usted puede programar la función *auto/lock*.

- 1 Al poner en contacto el auto se trabarán las puertas.

- 2 Al sacar de contacto el auto se destrabarán las puertas.

• Aviso de PUERTA ABIERTA:

Si programó la función *auto/lock*, el sistema le avisará si al poner el vehículo en contacto tiene alguna puerta mal cerrada.

- 1 Al poner en contacto el auto, quedando una puerta abierta o mal cerrada.

- 2 BUZZER: emite sonidos rápidos durante 4 segundos.

• ANTIDISTRACCIÓN:

Esta prestación hace que el sistema se active en forma automática si luego de haberlo desactivado transcurre un minuto sin que se abra alguna puerta, capot o baúl.

Esto es útil en los casos de desactivaciones indeseadas (por ejemplo operar involuntariamente el control remoto dentro del alcance).

- 1 Desactivación (involuntaria).

- 2 Transcurrido 1 minuto sin apertura de puertas, capot, baúl ni puesta en contacto, se activa automáticamente el sistema (en este caso **NO** traba las puertas).

- 3 SIRENA (opcional): Sirena S 23: emite un sonido corto tipo xilofón. Sirena S 23H: sonido corto tipo xilofón + "X-28 Activada".

22 RESUMEN DE PRESTACIONES

• FUNCIONES ANTIRROBO

Bloqueo del arranque del motor.

Protección ante apertura de puertas, baúl y capot.

Protección interior volumétrica por ultrasonido.

Disparo de alarma por luces y bocina del vehículo.

Señal externa luminosa disuasiva de alarma activada.

Aviso de condición anormal al activar.

Memoria de disparo de alarma sonora y luminosa.

Revisión de memoria de disparo - *Replay*.

Activación automática en caso de desactivación involuntaria - *Antidistracción*.

• FUNCIONES PARA LA RECUPERACIÓN DE SU VEHÍCULO EN CASO DE ASALTO (OPCIONAL CON TRANSMISOR DE PRESENCIA TX R)

Antiasalto por presencia, totalmente automático.

Antiasalto por Sistema de Seguimiento y Localización (opcional con SAT1).

• FUNCIONES PARA SU SEGURIDAD PERSONAL

Pánico o pedido de ayuda.

• FUNCIONES ANTISABOTAJE

Controles remotos con más de 16 millones de códigos.

Sistema anti-scan, que evita la desactivación mediante generadores de códigos.

Protección ante desconexión de bocinas del vehículo (opcional con sirenas S 23 ó S 23H).

Protección ante desconexión de la batería del vehículo (opcional con sirena S 23B).

• FUNCIONES DE CONFORT

Abre/Cierra puertas al desactivar/activar (si el vehículo posee cierre centralizado).

Activación y desactivación sonora o luminosa.

Información del sistema mediante mensajes hablados (opcional con sirena S 23H).

Control de volumen de mensajes sonoros.

Aviso de puerta abierta al poner el contacto.

Trabapuestas automático - *Auto/lock*.

• FUNCIONES PARA PROTECCIÓN EN ESTACIONAMIENTOS Y GARAGES (OPCIONAL CON TRANSMISOR DE PRESENCIA TX R)

Modo Valet.

• PROGRAMACIONES

Anulación del sistema.

Programaciones avanzadas.

Modo automático.

• OPCIONALES

Sirena inteligente S 23.

Sirena inteligente con asistencia por voz S 23H.

Transmisor de presencia TX R.

Detector de movimiento del vehículo - DMV.

Agregado de detección de rotura de vidrios - DMIC.

Sensor de movimiento de 4 zonas - RADAR.

Sirena autoalimentada - S 23B.

FUNCIONES DE SEGUIMIENTO Y LOCALIZACION (Opcional con SAT1)

Localización con detalle de la ubicación (en su celular o por Internet) mediante SMS.

Funciones de seguimiento con controles de velocidad y recorrido.

Informes de arranques y paradas.

23 GARANTÍA

- **X-28 Alarmas** garantiza este producto por el término de 5 años a partir de su fecha de venta contra defectos en los materiales y/o mano de obra empleados en su fabricación.

- **X-28** reparará o reemplazará sin cargo durante ese periodo, y a su propia opción, el producto o cualquier parte integrante del mismo.

- **X-28** no será responsable en ningún caso de los cargos por desmontaje, reinstalación ni fletes.

Esta garantía no tendrá validez en caso de uso indebido, abuso, instalación incorrecta, alteración, accidente, inundación, destrucción intencional o intento de reparación por terceros no autorizados. Para que esta garantía tenga validez deberá ser acompañada indefectiblemente por la factura de compra del producto.

FÁBRICA

Chascomús 5602 (C1440AQR) - Bs.As. - Argentina
Tel.: (011) 4114-9914 - Fax: (011) 4114-9915

